

# POTENCIAL ARQUEOLÓGICO DE TRINIDAD



Loma Salvatierra. Fotografía: Heiko Prümers.

El municipio de Trinidad se encuentra en una de las regiones arqueológicas más importantes de Bolivia y concentra algunos de los sitios monumentales más relevantes del Departamento del Beni. El paisaje arqueológico de la región evidencia una larga historia de ocupación humana y manejo del entorno por sociedades prehispánicas que, mediante la construcción de grandes montículos artificiales, caminos o calzadas elevadas, canales y sistemas de drenaje, dejaron una huella perdurable en las pampas benianas.

Las evidencias arqueológicas de la región muestran una profundidad histórica excepcional. En el municipio de Trinidad y otras zonas de los Llanos de Moxos se han identificado antiguas islas de bosque con evidencia de ocupaciones humanas de más de 10.000 años de antigüedad, consideradas entre los registros más tempranos de ocupación humana a nivel nacional. Asimismo, entre aproximadamente 500 y 1400 de nuestra era se desarrolló la denominada Cultura Casarabe, llamada así en referencia a la actual localidad de Casarabe.

Esta tradición arqueológica se caracteriza por la presencia de asentamientos monumentales, extensas redes de caminos elevados, canales y otras obras de tierra que evidencian una larga historia de construcción y gestión del territorio.

Los descubrimientos realizados durante las últimas décadas han demostrado que estas poblaciones desarrollaron una forma de urbanismo de baja densidad única en la Amazonía prehispánica, otorgando a los Llanos de Moxos reconocimiento científico internacional. Estos hallazgos han sido difundidos ampliamente a través de publicaciones académicas, documentales y exposiciones internacionales, incluyendo la Bienal de São Paulo, Brasil.



Foto: Carla Jaimes / Departamento de Arqueología de la Universidad de Bonn

## CONSERVACIÓN

La conservación de este patrimonio enfrenta desafíos cada vez más grandes tales como: orientar el desarrollo de actividades productivas, la construcción de infraestructura y otras actividades que, sin acciones de gestión patrimonial y monitoreo, pueden terminar afectando el valioso patrimonio arqueológico del Municipio de Trinidad.

## INVESTIGACIÓN

Actualmente, diversas investigaciones y proyectos arqueológicos continúan en el municipio de Trinidad y en los Llanos de Moxos en general, consolidando a la región como uno de los principales focos de investigación arqueológica amazónica a nivel internacional.



*El Cerrito - Fotos: Marton Hardy / WCS*



*Foto: Carla Jaimés / Departamento de Arqueología de la Universidad de Bonn*

## NUESTROS PRINCIPALES SITIOS

En la jurisdicción del municipio de Trinidad destacan, por su gran relevancia científica, patrimonial y turística, sitios como Loma El Cerrito, Loma Suárez, Loma Cotoca, Loma Salvatierra, Loma Mendoza, Loma Alta de Casarabe y Loma Ibiato, además de las primeras fundaciones de pueblos jesuíticos, como Antigua Trinidad.

Todos estos sitios contienen miles de materiales arqueológicos, incluyendo cerámica, herramientas de hueso, artefactos líticos y abundantes contextos funerarios humanos, los cuales constituyen una fuente invaluable de información sobre la historia y las poblaciones prehispánicas de la región.

Las investigaciones arqueológicas desarrolladas durante décadas por instituciones nacionales e internacionales han demostrado que los Llanos de Moxos poseen una densidad excepcional de sitios arqueológicos. Decenas de estructuras monumentales ya fueron registradas mediante mapeos de alta precisión utilizando tecnología LiDAR.

Este patrimonio constituye no solo una fuente fundamental de conocimiento científico sobre la historia profunda de la Amazonía, sino también un importante potencial para el fortalecimiento de la identidad cultural, la educación patrimonial, el turismo cultural y el desarrollo sostenible del municipio.

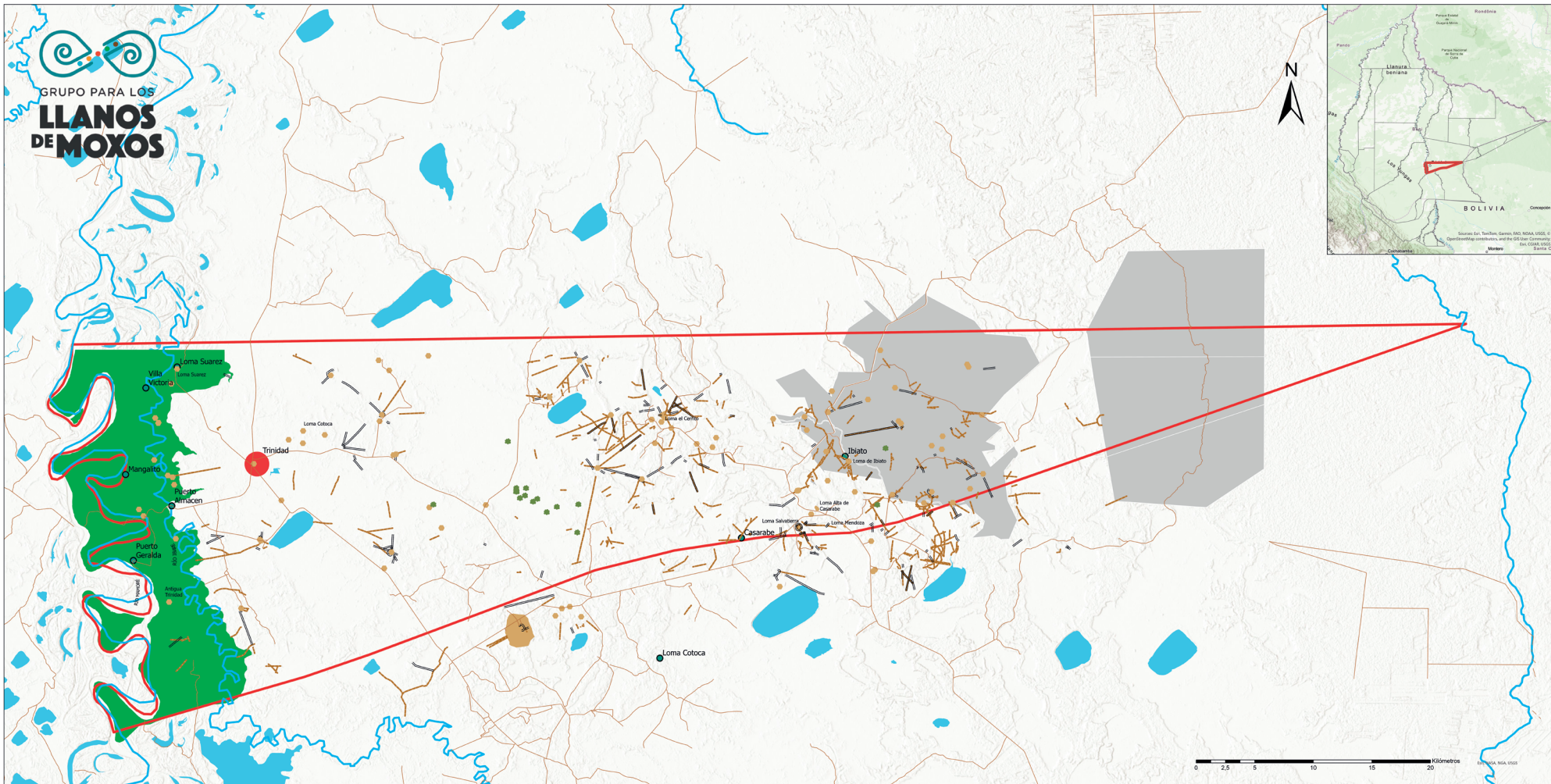
Para más información visita  
nuestro sitio web:

[llanosdemoxos.org](http://llanosdemoxos.org)



En coordinación con:





## SITIOS ARQUEOLÓGICOS DEL MUNICIPIO DE TRINIDAD CLASIFICADOS POR TIPO DE OBRA



**Cítese como:** (Grupo de Trabajo para los Llanos de Moxos [GTLM], 2026)

**Escala:** 1:120.000 **Proyección:** EPSG: 4326-WGS84

**Elaborado por:** Juan Carlos Seguro (WCS)

**Fuentes de datos:** Límite departamental del Beni y límites municipales, PLUS Beni, 2019; Procesamiento de datos, Geraldine Fernández y Grover Huanca, 2026; Para fuente de información consultar el QR:



### Legenda

- Ciudad de Trinidad
- + Municipio de Trinidad
- + Pueblo Indígena Sirionó
- + APM Ibare Mamoré TCO
- + Pueblo Indígena Sirionó
- ~ Ríos principales
- Lagos
- Comunidad
- Caminos

### Sitios Arqueológicos

- Lomas - Montículos
- Islas de bosque
- Terraplenes
- Canales