

---

**COLLABORATION TRANSFRONTALIERE  
ENTRE LE PARC NATIONAL DES VIRUNGA, RDC  
ET LES PARCS NATIONAUX QUEEN ELIZABETH,  
RWENZORI ET SEMULIKI, OUGANDA**

---

**RAPPORT DE LA REUNION TRANSFRONTALIERE**

**20-21 JUIN 2003**

**MWEYA, QUEEN ELIZABETH NATIONAL PARK**

**UGANDA WILDLIFE AUTHORITY  
INSTITUT CONGOLAIS POUR LA CONSERVATION  
DE LA NATURE  
WILDLIFE CONSERVATION SOCIETY**

**A.J.Plumptre, D. Kujirakwinja & S. Kobusingye**

## **PARTICIPANTS**

Les organisations, services et projets ci-après étaient représentés à la réunion:

### *Les autorités des aires protégées*

UWA - Uganda Wildlife Authority (Direction Générale, Parc Nationaux de Queen Elizabeth, des Monts Rwenzori, Semuliki)

ICCN - Institut Congolais pour la Conservation de la Nature (Direction provinciale/Goma, Virunga Nord, Est, Central et Sud)

### *Autorités locales*

Commissaire de District resident de Bundibugiyó

Commandant régional de la police du Sud-Ouest Ouganda

Commissaire de l'environnement et conservation de la nature, RCD-ML, Beni

### *ONGs/Projets*

CARE - Co-Operative for Assistance and Relief Everywhere (Programme du Parc National Queen Elizabeth)

DFGFE - Dian Fossey Gorilla Fund Europe (Projet de Conservation des Gorilles du Mt Tshiaberimu)

ECP - Elephants, Crops and People Project – Parc National Queen Elizabeth

PICG – Programme International de Conservation des Gorilles (AWF, FFI and WWF)

UICN – Union Internationale pour la Conservation de la Nature (Programme Parc pour la Paix)

WCS - Wildlife Conservation Society (Programme du Rift Albertin)

WWF - World Wildlife Fund (Programme Ouganda et Programme Environnemental autour des Virunga - PEVi Kacheche)

## **FINANCEMENT**

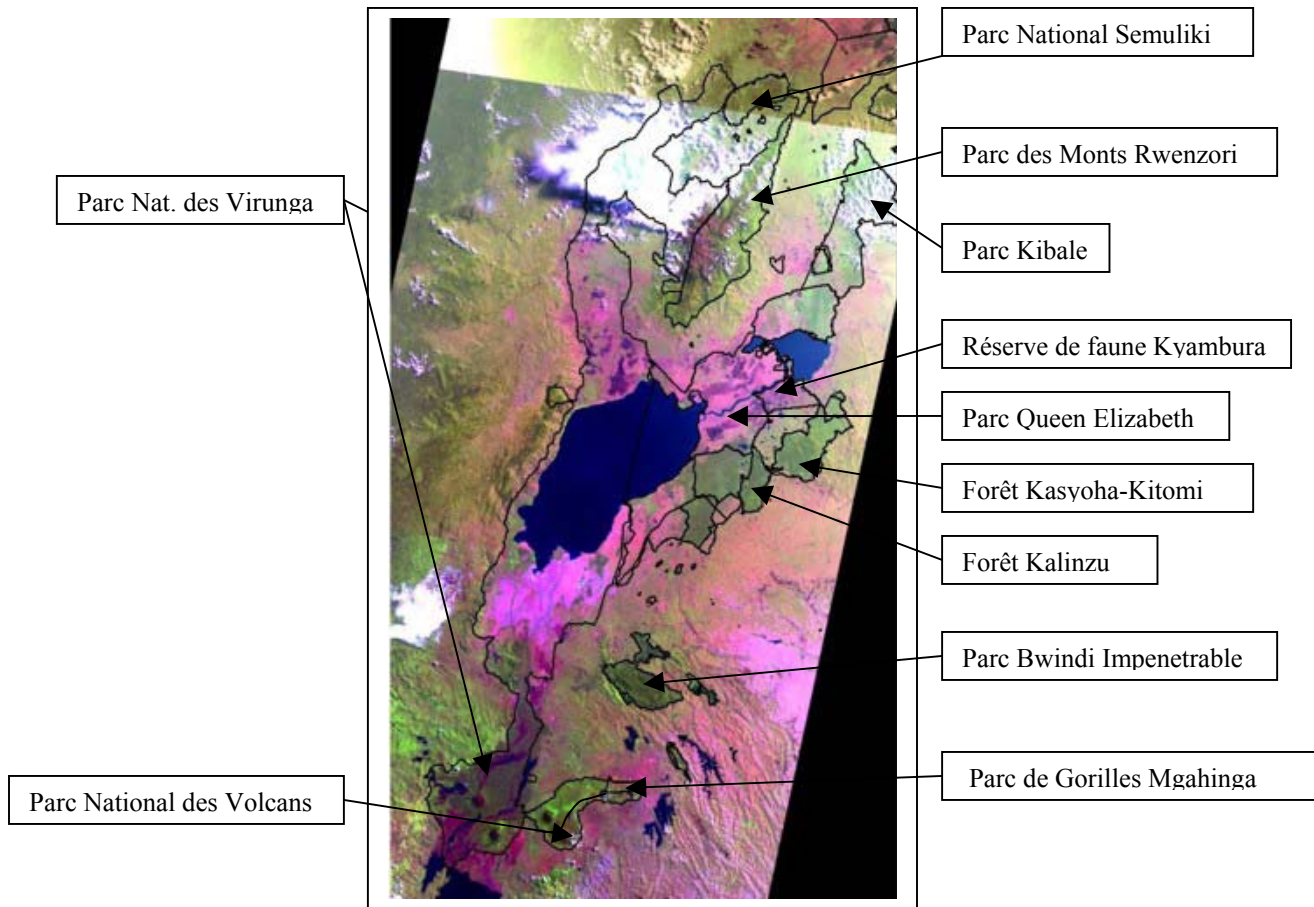
La réunion était financée par la Wildlife Conservation Society (avec le support du John D. et Catherine T. MacArthur Foundation) avec la participation des ONGs qui ont participé pour leur voyage et logement. Uganda Wildlife Authority s'est chargée de l'organisation et la logistique à Mweya.



## 1. INTRODUCTION

Le Parc National des Virunga (PNVi) en République Démocratique du Congo (RDC) s’allonge des Volcans Virunga, qui chevauche le Sud Ouest de l’Ouganda, le Rwanda et la RDC, plus de 300Km au Nord du Parc National Semuliki à l’ouest de l’Ouganda. Ce parc, le premier parc national africain, est contigu à six autres parcs nationaux: Parc National des Volcans (PNV), Rwanda, Parc National des Gorilles Mgahinga (MGNP), Bwindi impenetrable (BINP), Queen Elizabeth (QENP), les Monts Rwenzori (RMNP) et Semuliki (SNP), en Ouganda.

Ainsi il forme un corridor vital liant les autres aires protégées, formant un large paysage d’habitat sauvage, et avec 13.000 km<sup>2</sup> il est le plus large habitat contigu du Rift Albertin. Il est une région incroyable riche en biodiversité avec plus d’espèces vertébrées et endémiques que partout ailleurs en Afrique. Il y a un besoin grandissant pour gérer cette région comme un habitat contigu avec des aires avoisinantes en Ouganda comme le Parc National de Kibale, Kyambura, les réserves naturelles de Toro-Semuliki, et les réserves forestières de Kashyoha-Kitomi et Kalinzu (voir figure 1).



**Figure 1.** Carte du ‘Grand Landscape Virunga’ suivant les images satellitaires de la NASA par l’Université de Maryland.

## 2. COLLABORATION TRANSFRONTALIERE ET OBJECTIFS DE LA REUNION

Le Programme International de Conservation des Gorilles (une coalition de AWF, FFI et WWF) travaille dans cette région sur la collaboration transfrontalière entre ICCN, UWA et l'Office Rwandais de Tourisme et Parcs Nationaux (ORTPN). Il est focalisé sur l'habitat des Gorilles des Montagnes et surtout dans les Volcans des Virunga et le Parc National Impénétrable de Bwindi. Suivant les discussions entre le PICG et la WCS, il a été reconnu que le processus similaire était nécessaire pour les autres parties du 'Grand Landscape de Virunga' (nous utilisons cette expression pour nous référer au Parc National des Virunga et les autres aires protégées connectées, bien que cela ne soit pas figé et c'est un sujet à discussion) et les discussions avec l'UWA et l'ICCN ont montré qu'ils avaient déjà débuté avec une collaboration informelle au nord autour du Parc National Queen Elizabeth. WCS a cherché un financement de la Fondation John D. et Catherine T. MacArthur pour appuyer la collaboration transfrontalière au nord des Volcans des Virunga et le Parc National Impénétrable de Bwindi et cette réunion a été tenue pour faciliter le développement d'un processus formel de collaboration transfrontalière dans cette région et identifier les besoins à appuyer.

La rencontre a réuni les autorités des deux aires protégées UWA et l'ICCN, les autorités locales et les ONGs/Projets travaillant dans cette région.

Les objectifs de la réunion étaient:

- Partager ce que chaque composante est en train de faire dans la région et les menaces principales de conservation au niveau de chaque site.
- Développer un processus transfrontalier formel entre UWA et l'ICCN pour le PNVi nord, centre et Est, QENP, RMNP, SNP.
- Discuter des étapes suivantes spécifiques qui peuvent être appuyées par les fonds à disposition de WCS

Le premier jour était centré sur le premier objectif inclus les présentations de chacun des groupes/projets de conservation travaillant dans cette région. Le second jour étaient centré sur l'identification des menaces et des actions transfrontalières qui peuvent atténuer les menaces.

## 3. SITUATION ACTUELLE DANS LES AIRES PROTEGEES

Les présentations étaient faites par les conservateurs de chaque aire protégée sur la situation actuelle sur le terrain.

### 3.1 Parc National des Virunga – Nord -N. Mushenzi

Il a insisté sur la composition de la biodiversité de la région, qui a la même composition que le QENP, SNP, RMNP sauf pour ce qui concerne les Okapis, les bongos et les Gorilles de plaine que l'on retrouve dans le PNVi Nord.

#### 3.1.1 Menaces

- Pression humaine due à l'accroissement démographique
- Mauvaise gestion des terres arables. L'abandon des terres est pratiqué dans cette région.
- Chute des prix des cultures industrielles
- Pestes et maladies qui affectent le plus le café
- Instabilité politique

- Effets de la guerre, ce qui a conduit à paupérisation, la circulation illégale d'armes, la vulnérabilité institutionnelle, la destruction de l'infrastructure, l'installation humaine illégale dans le parc et autres problèmes y relatifs

### *3.1.2 Activités en cours*

- Réunion avec les autorités locales
- Formation des gardes
- Equipement des gardes
- Law enforcement
- Sensibilisation en collaboration avec les partenaires
- Micro projets
- Démarcation des limites du parc

### *3.1.3 Recommandations pour la collaboration transfrontalière*

- Mise en oeuvre des stratégies d'échange d'information sur le mouvement des animaux, le braconnage et les patrouilles coordonnées.
- Mise en oeuvre des stratégies régionales anti-braconnage.
- Interconnection touristique ; ex : développer la région en un circuit touristique.
- Amélioration des stratégies de gestion en fournissant un appui logistique et les moyens par lesquels la communication peut être harmonisée.
- Neutralité politique des agents affectés dans la conservation
- Uniformisation de la législation dans le cadre de la gestion des ressources naturelles

## **3.2 Parc National des Virunga Centre et Est – J. Mirindi**

La station de Lulimbi a été créé en 1970 comme une station de recherche pour les études ornithologiques, les études sur l'écologie et la biologie des hyppopotames et la biodiversité en général.

### *3.2.1. Problemes dans le cadre de la gestion*

- Problème de Law enforcement où la justice (les instances judiciaires) libère les braconniers arrêtés
- Pas de compensation dans le cadre de la déprédation des cultures
- La prolifération des services publics dans les enclaves.
- Chômage et absence d'actions d'encadrement communautaire

### *3.2.2 Menaces principales*

- Feu de brousse incontrôlé
- Absence de dialogue entre le parc et la population locale
- Braconnage commercial et de subsistance
- Installation illégale des populations dans le parc

### *3.2.3 Activités en cours*

- Law enforcement
- Saisie des matériels utilisés par les contrevenants
- Récupération des terres cultivées illégalement par les communautés
- Destruction des pêcheries illicites

#### 3.2.4 *Recommandations pour la collaboration transfrontalière*

- Equiper les gardes en équipements de terrain (tentes, tenues, GPS, véhicules et autres moyens de communication).
- Promouvoir les patrouilles transfrontalières
- Motivation des gardes avec une prime permanente
- Améliorer les mesures de collaboration avec les communautés locales
- Sensibilisation des autorités locales
- Concevoir un budget pour la compensation des cultures ravagées par les animaux sauvages.

### 3.3 *Parc National Queen Elizabeth - Louis Onzima*

#### 3.3.1 *Menaces communes en relation avec le PNVi*

- Braconnage
- Exploitation des ressources
- Feu de brousse
- Empiètement
- Instabilité politique/bandits
- Expansion des villages des pêcheurs

#### 3.3.2 *Activités en cours*

- Réunions transfrontalières informelles avec le PNVi
- Law enforcement
- Délimitation des villages des pêcheurs et contrôle du mouvement de la population

#### 3.3.3 *Recommandations pour la collaboration transfrontalière*

Les animaux ne respectent pas les frontières nationales et la gestion transfrontalière aide à suivre leur mouvement et encourage le tourisme dans la région. Les animaux ont des menaces liées à leur mouvement, comme par exemple l'intensification du braconnage dans certaines zones pour des espèces spécifiques comme plus particulièrement les hyppopotames et les éléphants. Dans un incident récent, les braconniers ont utilisé l'ouganda comme porte de sortie avec des permis « valides » délivrés par des autorités/services de la RDC.

### 3.4 *Parcs Nationaux des Monts Rwenzori - James Okware*

UWA est dans le processus de développer le plan de gestion du RMNP et cette réunion peut aider à formuler des questions à prendre en compte dans ce plan.

#### 3.4.1 *Menaces principales*

- Limites non claires
- Empiètement plus spécifiquement à Kyabalungira et Mpata
- Braconnage
- Soutien politique insuffisant
- Exploitation excessive des ressources comme le bambou, le *Prunus africana* et le *smilax*
- Absence d'une zone tampon
- Ressources des aires protégées non réglementées
- Equipement et matériels inapproprié d'éducation
- Déprédation des cultures
- Manque de planification intégré d'utilisation des terres
- Absence de centre d'information des visiteurs

### *3.4.2 Recommandations pour la collaboration transfrontalière*

- Les changements de la faune et de la flore en relation avec l'écosystème en général.
- Mise en place d'un plan de développement du tourisme
- Collaboration transfrontalière en matière de conscientisation, d'exploitation des ressources et de law enforcement

### *3.5 Parc National de Semuliki - Moses Mapesa*

L'écosystème du SNP est largement entouré par la rivière Semuliki où l'on trouve plus de poissons. La forêt est habitée par les communautés des pygmées et la gestion de ladite forêt doit tenir compte de leurs besoins et de leur impact sur la forêt. Un plan de gestion a été adopté suivant les stratégies et la législation en vigueur.

La gestion du parc prend aussi celle de la réserve forestière Semuliki qui a accueilli des réfugiés en provenance de la RDC suite à la guerre qui sévit à l'est de ce pays.

UWA est enthousiaste de voir la collaboration entre ICCN et UWA marcher au profit de la communauté locale et globale. L'importance de cette réunion a été démontré par le fait qu'un Congrès des parcs nationaux aura lieu et aura pour thème entre autres la collaboration transfrontalière. Un appel a été lancé pour la collaboration et la participation de toutes les organisations de conservation (IUCN, UNESCO, PICG, WWF, WCS, etc) à cette oeuvre.

Il a été ainsi proposé qu'une approche globale soit appliquée pour tout le massif pour gagner en terme de temps et de ressources.

#### *3.5.1 Problemes à résoudre*

- Problème de langue
- Problème de sécurité
- Exploration du pétrole

## 4. ANALYSE DES MENACES ET ACTIONS A ENTREPRENDRE

### 4.1 La procédure utilisée pour identifier les actions transfrontalières pour la conservation

La procédure utilisée pour identifier les actions nécessaires à la collaboration transfrontalière est développée ci-après:

- Définir et situer sur la carte les menaces à l'intégrité de ces sites
- Identifier les menaces qui ont des causes ou effets transfrontaliers
- Développer des actions qui peuvent atténuer les menaces transfrontalières.

Des groupes de travail ont été formés suivant les quatre régions: PNVi centre, est et sud; PNVi nord; QENP, Kyambura et Kigezi; SNP et RMNP. Chaque groupe a identifié et situé sur la carte les menaces de leur région et leurs causes. Ensuite les groupes ont identifié les menaces et les actions ayant des causes/sources à caractère transfrontalier. Les résultats ont été exposés à tous les participants pour discussion. Puis les groupes ont été réduits à deux pour 1. QENP et les secteurs du PNVi de ses alentours, 2. PNVi nord, RMNP et SNP et identifier les actions qui peuvent être menées conjointement pour améliorer la conservation de ces régions.

### 4.2 Menaces

Pour chaque groupe et région, les menaces et leurs causes ont été identifiées et localisées sur la carte tracée ou sur la carte réelle des parcs. Les menaces et leurs causes sont résumées ci-après dans un tableau et les cartes comme des figures pour chacune de quatre régions analysées.

#### 4.2.1. Secteurs centre, est et sud du Parc National des Virunga

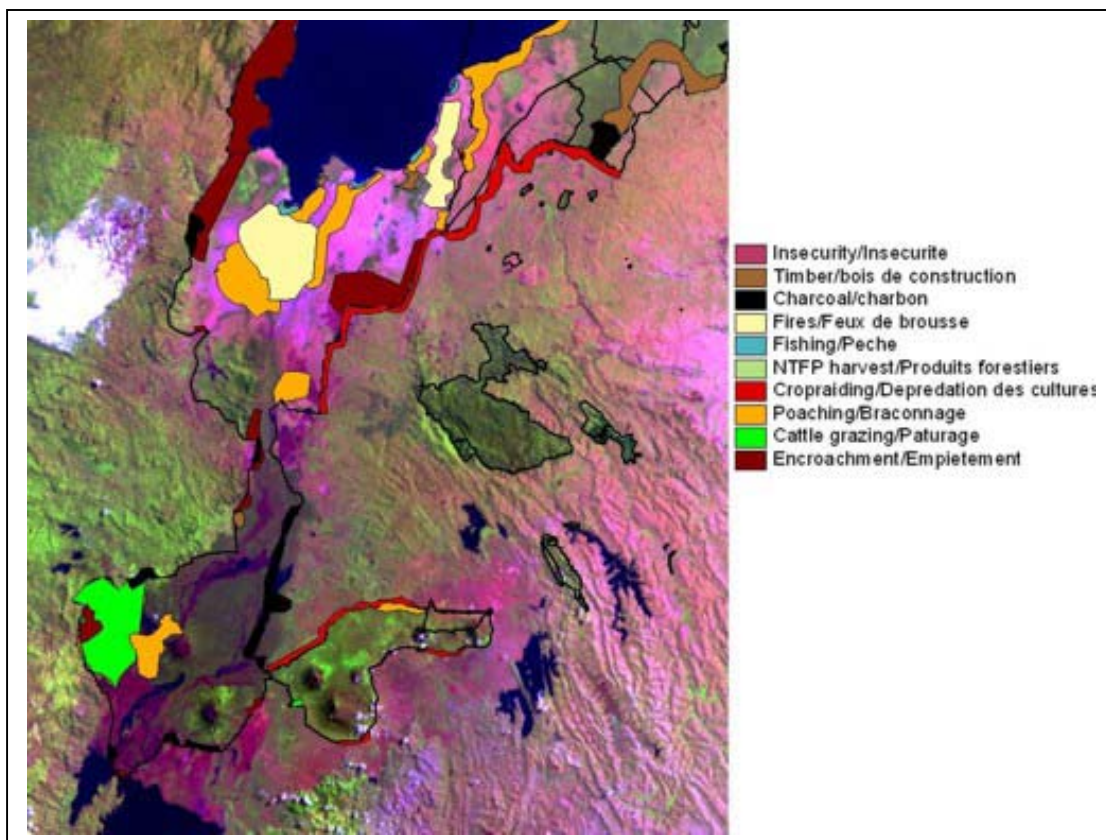
Les menaces et leurs causes

Menaces	Causes directes
Empiètement/Installations des habitats humains	- Mouvements des populations * - Demande de terre - Absence de l'ICCN
Présence des pâturages – ex: Mikeno & Kiorlirwe	- Mouvement des populations * - Demande de terre pour pâturages
Braconnage armé	- Présence des militaires et des miliciens * - Prolifération d'armes - Commerce
Braconnage traditionnel	- Besoins de subsistance *
Déprédation des cultures	- Pression dans le parc causant le déplacement des animaux vers l'extérieur * - Absence de la zone tampon - Absence de stratégies de gestion appropriées
Charbon et Bois de chauffe ex.Mikeno	- Besoins de subsistance * - Boisements insuffisants - Absence de sources d'énergie alternatives
Collecte de bois de construction – ex. Sarambwe	- Non application de la loi - Accroissement de la population dans les villages des pêcheurs *
Villages des pêcheurs – ex. Lulimbi et Vitshumbi	- Commerce - Besoins de subsistance * - Inapplication de la loi

	<ul style="list-style-type: none"> <li>- Prolifération des services publics et des militaires dans les villages des pêcheurs</li> </ul>
Feu de brousse incontrôlé	<ul style="list-style-type: none"> <li>- Braconnage</li> <li>- Mouvement des populations incontrôlé</li> <li>- Absence de stratégies de gestion appropriées</li> </ul>
Faible capacité de l'ICCN (Menace indirecte) **	<ul style="list-style-type: none"> <li>- Crise politique</li> <li>- Manque de financement</li> </ul>
Faible implication des communautés (menace indirecte) **	<ul style="list-style-type: none"> <li>- Absence de stratégies</li> <li>- Peu de financement</li> </ul>

\* peut être résolu avec la collaboration transfrontalière;

\*\* doit être adressé au niveau local mais peut être appuyé par les activités au niveau régional.



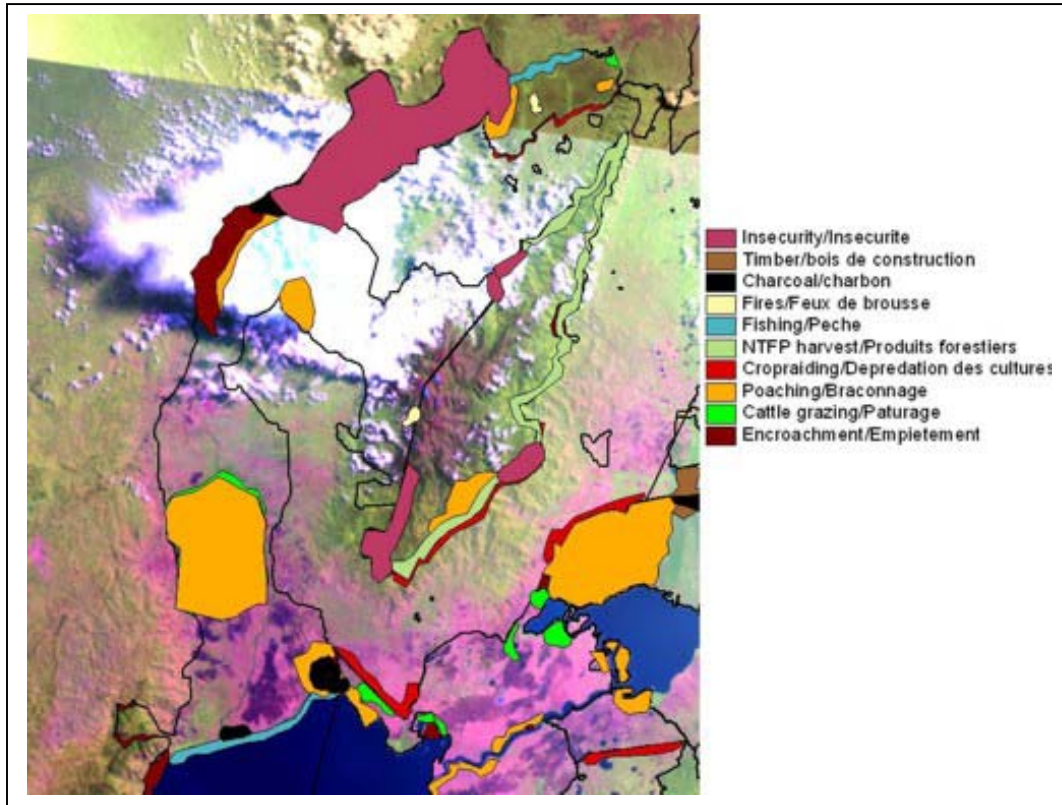
**Figure 2.** Carte des menaces du PNVi centre, est et sud

## 4.2.2. Secteur Nord du Parc National des Virunga

## Menaces et causes du PNVi nord

<b>Menaces</b>	<b>Causes directes</b>	<b>Etat (% occupation)</b>
Empiètement pour l'agriculture - Lubiliya  - Mayangose/Mavivi  - Kyavinyonge  - Tshiaberimu  - Kanyatsi	- Faiblesse de la loi * - Demande de terre - Déplacement de la population suite à l'insécurité - Chômage - Surpopulation - Campagne politique - Demande de terre/surpopulation - Faiblesse de la loi	- 80%  - 5%  - 50%  - 70%  - pas connu
Pâturages - Karuruma	- faits politiques (installation par l'Ouganda) *	- pas connu
Braconnage armé – savanne Forêt de basse altitude	- Presence de plusieurs groupes armés - Presence des bandits *	- 25-30% - pas connu
Collection de bois de chauffe - Mavivi	- Alternative de commerce suite à la chute de prix des cultures industrielles (café et papaine) * - Pas d'alternatives	- Application de la loi à présent
Carbonisation – Lubilya, Kyavinyonge, Mavivi	- Faible application de la loi * - Commerce	- 40%
Difficulté de patrouiller/ Insécurité – Rwenzori et Semliki	- Insécurité/bandes armées *	- pas connu
Pêche illicite – Lac Edouard	- Faible application de la loi et non application de la convention sur les villages des pêcheurs *	- pas connu
Habitations humaines dans le parc – Lubilya - Kavinyonge	- Faiblesse de la loi - Demande de terre	- 80% - 50%
Feu de brousse incontrôlé - Kararumya	- Aménagement des pâturages *	- pas connu
Traffic d'animaux vivants	- Demande élevée*	- pas connu

\*- les menaces peuvent être attaquées par la collaboration transfrontalière



**Figure 3.** Carte des menaces du PNVi nord.

#### 4.2.3 Parc National Queen Elizabeth

Les menaces du QENP incluent:

Menaces	Causes directes
Pâturages – Katwe, Nyakatonzi, Kahendero, Hamukungu	<ul style="list-style-type: none"> <li>- surcharge</li> <li>- Faible productivité</li> <li>- Attitudes culturelles</li> </ul>
Braconnage armé * – Canal Kazinga, L. George bords et îlots, Kyambura, Kasese ville, Kyondo	<ul style="list-style-type: none"> <li>- Commerce</li> <li>- Circulation illégale d’armes et insécurité</li> </ul>
Braconnage traditionnel - Rivière Ishasha , Kigezi, L. Edouard, Kyambura, Kiyanga	<ul style="list-style-type: none"> <li>- Besoins de subsistance</li> <li>- Raisons culturelles</li> </ul>
Déprédation des cultures * - Nyanga, Rushoroza, Kibimbiri, Mpondwe, Kikarara, Kyambura, Karusandara, Rwehingo	<ul style="list-style-type: none"> <li>- Elephants, babouins, phacochères</li> <li>- Habitation humaine près du parc</li> <li>- Cultures appetées par les animaux autour du parc</li> </ul>
Difficulté de patrouiller * - frontières internationales	<ul style="list-style-type: none"> <li>- Pas d’accords entre les pays autorisant l’accès</li> <li>- Personnel de terrain insuffisant</li> </ul>

Collecte de bois de construction - Réserves naturelles Dura, Maramagambo, Kiyanga, Kigezi	<ul style="list-style-type: none"> <li>- Demande de bois de construction</li> <li>- Faible monitoring par le FD</li> <li>- Existence d'autorisation d'exploitation</li> </ul>
Carbonisation - Réserve naturelles Dura, Kayanja/Mpondwe, Kigezi, Kikoni	<ul style="list-style-type: none"> <li>- Commerce</li> </ul>
Installations humaines - Villages des pêcheurs, peninsule de Mweya, villes de Kasese et Ishasha	<ul style="list-style-type: none"> <li>- Population non contrôlée</li> </ul>
Feu de brousse incontrôlé - étendu dans les prairies	<ul style="list-style-type: none"> <li>- Braconnage</li> <li>- Activités des populations riveraines</li> <li>- Pas de plan de gestion de feu de brousse</li> </ul>
Villages des pêcheurs *	<ul style="list-style-type: none"> <li>- Pression politique</li> </ul>
Routes et pistes* - Kasese-Mbararara, Ishasha-Katunguru, Ishasha-Kameme, Rwenshama-Rukungiri, Mpondwe-Katwe	<ul style="list-style-type: none"> <li>- Excès de vitesse</li> <li>- Incapacité de fouiller le trafic</li> <li>- Conflit d'intérêts</li> </ul>

\*- menaces pouvant être attaquées en utilisant la collaboration transfrontalière

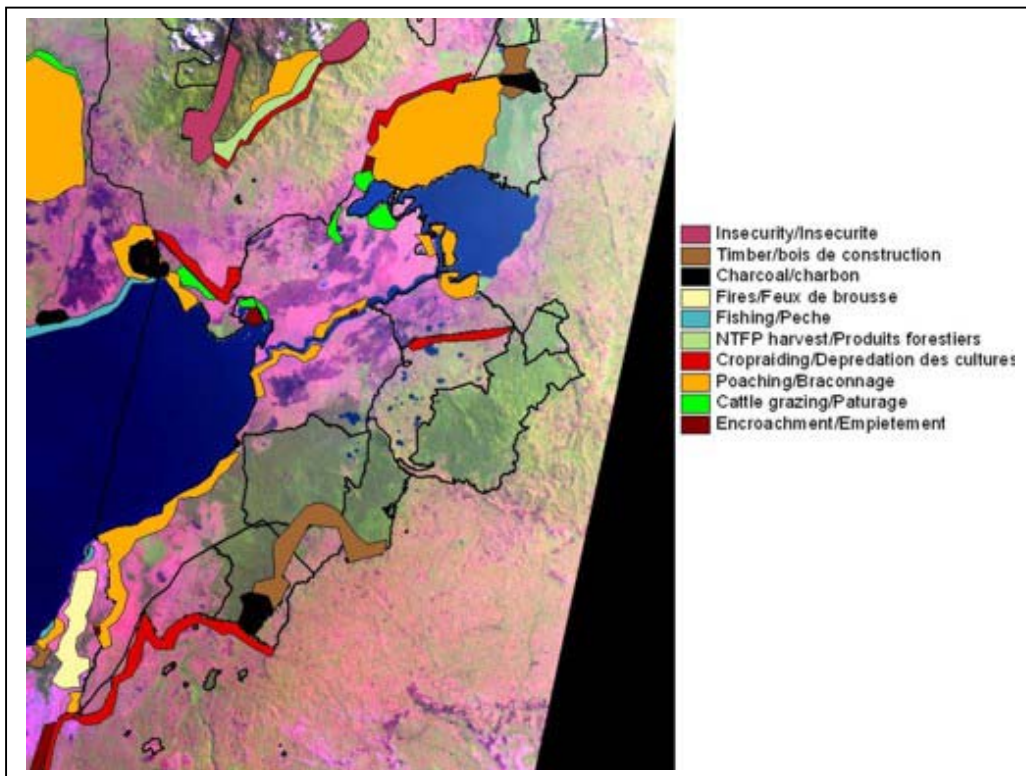


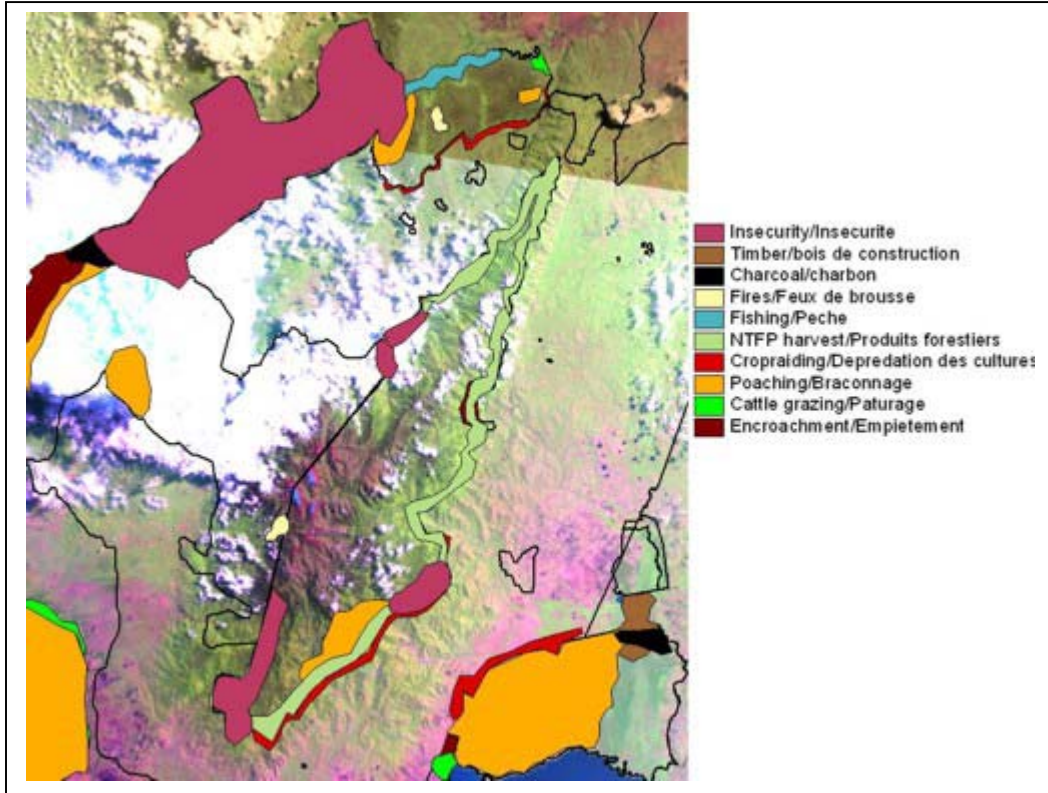
Figure 4. Carte des menaces du QENP

4.2.4. Parcs Nationaux des Monts Rwenzori et Semuliki

Les menaces et causes aux RMNP et SNP comprennent:

<b>Menaces</b>	<b>Causes directes</b>
Empiètement - Mbata et Kasangali	<ul style="list-style-type: none"> <li>- Limites non claires et non matérialisées</li> <li>- Incitations politiques</li> <li>- Demande de terre</li> <li>- Insécurité dans les environs</li> <li>- Concessions minières de Kilembe</li> <li>- Réfugiés *</li> </ul>
Déprédation des cultures - Kyarumba, Kilembe, Bugiye, Thandiro, Kitholu	<ul style="list-style-type: none"> <li>- Singes, Buffles et Phacochères</li> <li>- Pas de zone tampon</li> <li>- Voies (routes)migratoires bloquées</li> <li>- Migrations *</li> </ul>
Braconnage (armé et traditionnel) - Kilembe et Rukoki	<ul style="list-style-type: none"> <li>- Besoins élevés en viande *</li> <li>- Patrouilles insuffisantes *</li> <li>- Culture</li> <li>- Guetteurs *</li> </ul>
Exploitation des ressources – NTFPs - Bundibugiyu, Kazingo	<ul style="list-style-type: none"> <li>- Construction</li> <li>- Bois de chauffe</li> <li>- Plantes médicinales</li> <li>- Nourriture</li> </ul>
Installation humaine	<ul style="list-style-type: none"> <li>- Batwa dans Semuliki</li> </ul>
Pêche illicite *	<ul style="list-style-type: none"> <li>- Commerce</li> <li>- Besoins de subsistance</li> </ul>
Feu de brousse - Kitandara	<ul style="list-style-type: none"> <li>- Braconnage</li> </ul>
Mines antipersonnelles	<ul style="list-style-type: none"> <li>- Rebelles et UPDF</li> </ul>
Exploration du pétrole *	<ul style="list-style-type: none"> <li>- Besoins énergétiques</li> <li>- Développement/Commerce international</li> </ul>
Energie Geothermique	<ul style="list-style-type: none"> <li>- Besoins énergétiques</li> </ul>
Stratégies non consistentes, législation et régulations *	<ul style="list-style-type: none"> <li>- Pas de stratégie régionale en place</li> </ul>
Faible communication *	<ul style="list-style-type: none"> <li>- Absence d'une langue commune</li> </ul>
Commerce des ressources et produits sauvages *	<ul style="list-style-type: none"> <li>- Demande extérieure</li> </ul>

\*- menaces pouvant être résolues grâce à la collaboration transfrontalière



**Figure 5.** Carte des Menaces des RMNP et SNP

**4.3 Actions transfrontalières pour faire face à ces menaces**

**4.3.1 PNVi centre, est, sud – QENP, Réserves naturelles de Kyambura & Kigezi**

Les actions transfrontalières identifiées pour faire face aux menaces pour le QENP et les secteurs contigus de la RDC

<b>Menaces</b>	<b>Actions</b>	<b>Responsabilité</b>
Empiètement et installations humaines	<ul style="list-style-type: none"> <li>- Communication transfrontalière</li> <li>- Patrouilles coordonnées</li> <li>- Accords inter-état sur la gestion transfrontalière conjointe du ‘Grand landscape Virunga’</li> </ul>	- UWA, ICCN, ORTPN et partenaires
Pâturages	<ul style="list-style-type: none"> <li>- Sensibilisation des autorités</li> <li>- Patrouilles coordonnées</li> </ul>	- UWA, ICCN, ORTPN
Braconnage armé et traditionnel	<ul style="list-style-type: none"> <li>- Patrouilles coordonnées</li> <li>- Echange d’informations</li> <li>- Communications transfrontalières</li> <li>- Accord inter-Etat sur la gestion transfrontalière</li> </ul>	- UWA, ICCN, ORTPN
Déprédation des cultures	<ul style="list-style-type: none"> <li>- Etablissement de la</li> </ul>	- UWA, ICCN, ORTPN &

	collaboration dans la recherche et le monitoring - Partage d'expériences - Construction coordonnée des barrières	Partenaires
Carbonisation et bois de chauffe	- Patrouilles coordonnées - Partage d'informations - Sources alternatives d'énergie	- UWA, ICCN, ORTPN & Partenaires
Collecte des bois de construction	- Patrouilles coordonnées - Partage des informations - Application effective de la loi	UWA, ICCN, ORTPN, Département des Forêts, & partenaires
Villages des pêcheurs	- Patrouilles coordonnées - Application effective de la loi	UWA, ICCN, Département de la pêche
Capacité institutionnelle	- Formations régionales (langue, monitoring, law enforcement, conservation communautaire, tourisme etc) - Travail en réseau	- UWA, ICCN, ORTPN & Partenaires
Faible implication de la communauté	- Partage des ressources - Visites d'études - Programme communautaire étendu - Etablissement des comités de dialogue	- UWA, ICCN, ORTPN & Partenaires
Routes et trafic d'animaux	- Echange d'information - check points érigé par les gardes	- UWA, ICCN, ORTPN & Partenaires

#### 4.3.2 PNVi nord, Parc des Monts Rwenzori et Semuliki

pour atténuer les menaces identifiées des Parcs Nationaux des Monts Rwenzori, Semuliki et les aires contiguës en RDC:

<b>Menaces</b>	<b>Actions</b>	<b>Responsibilités</b>
Empiètement	- Conscientisation de la population - Law enforcement - Bonne démarcation des limites du parc	- ICCN, UWA
Braconnage	- Law enforcement - Conscientisation du public à la vigilance	- ICCN, UWA
Installation des pâturages	- Law enforcement - Conscientisation du public - Alternatives de sources de viande (chèvre, lapin, poules, etc)	- ICCN, UWA
Carbonisation	- Law enforcement - Conscientisation du public	- ICCN, UWA

Pêche illégale	- Law enforcement - Conscientisation du public	- ICCN, UWA
Commerce des ressources sauvages	- Law enforcement - Conscientisation du public	- ICCN, UWA
Absence d'un accord (protocole) régional/ accord formel	- Législation – harmonisation entre pays - Structure de coordination	- ICCN, UWA, Ministres

Plus de détails ont été ainsi formulés par le groupe:

- a. Law enforcement – équipement de communication, cadre légal pour les activités transfrontalières conjointes, formation des gardes
- b. Conscientisation du public – messages radiodiffusés, réunions transfrontalières, réunion des autorités locales, réunion des communautés organisées
- c. Application de la loi en ce qui concerne la pêche illégale – fournir des filets appropriés
- d. Commerce illégales des ressources – nécessité d'échanger des documents officiels traduits sur le commerce pour que les parties soient informées des lois des pays voisins en la matière.

Des discussions nourries ont accompagné les présentations de chacune de ces actions. D'une manière particulière, il faut noter:

- a. Le bétail et leurs propriétaires installés dans le PNVi nord – il y a nécessité que le RDC de Kasese et le Gouverneur de Beni se rencontrent pour discuter du rapatriement de ces personnes en Ouganda (si ce serait leur origine – ils parlent Anglais). Il a été précisé qu'aucune installation n'a été faite au compte du gouvernement ougandais
- b. Les patrouilles mixtes et la communication nécessitent un accord entre les gouvernements. Un accord qui puisse aider dans ce cadre serait l'*Accord de Lusaka* qui a déjà été signé par l'Ouganda et non la RDC et le Rwanda. Si ces deux pays auraient déjà signé cet accord, cela rendrait la collaboration transfrontalière facile.
- c. Si tous les sites contigus devenaient des sites du patrimoine mondial pour qu'ainsi tout le landscape soit couvert par ce statut, cela faciliterait aussi le lobbying pour une bonne coordination et communication entre les sites.

## 5. CONCLUSIONS

Dans tout atelier, les résultats atteints sont préliminaires et requièrent un travail dur et une réflexion pour finaliser les idées. Cette réunion n'est pas différente. Cependant, les participants reconnaissent que ces idées sont le fruit des discussions et étaient enthousiastes de mettre en oeuvre certaines de ces activités plus rapidement.

L'analyse des menaces reflète la situation critique de ces parcs et plus particulièrement la nature 'en péril' des secteurs centre, est et nord du PNVi qui reçoivent peu de financement à présent. UWA est dans une situation de sorte qu'elle peut aider l'ICCN dans la gestion du PNVi partant des circonstances actuelles, bien qu'il y aurait des aires où l'ICCN peut aussi aider UWA pour atténuer les menaces dans leurs parcs, spécialement dans le domaine du commerce illégal des ressources et le braconnage/pêche illicite.

### *Actions spécifiques*

Parmi les actions spécifiques transfrontalières qui ont été identifiées pour la plupart des menaces et qui revenaient souvent, on peut citer:

1. Une bonne communication entre UWA et ICCN – par téléphone/radio – cependant il a été mentionné que les radio de la RDC ne peuvent pas utiliser les fréquences de l'Ouganda et vice versa – les accords entre les pays sont nécessaires pour nous permettre de le faire.
2. Une bonne coordination du law enforcement – même si les gardes ne peuvent pas traverser les frontières, les patrouilles coordonnées peuvent aider à arrêter les braconniers qui traversent souvent les frontières
3. Les formations conjointes seraient bénéfiques et économiques
4. Formation sur la langue commune est nécessaire pour faciliter la communication – soit l'Anglais/Français ou Swahili
5. Il est un besoin de programmer des réunions entre les autorités des provinces, l'ICCN et UWA pour résoudre des problèmes complexes – le cas serait celui du bétail et pasteurs dans le PNVi Nord.
6. Il est important de penser aux accords formels entre Gouvernements pour permettre l'évolution vers le statut transfrontalier des parcs pour le 'Grand Landscape des Virunga'
7. La sensibilisation et la conscientisation sont importantes pour que cette région échappe aux pressions auxquelles elle fait face.

### ***Les étapes futures***

Trois actions principales ont été identifiées Durant la réunion pour évoluer avec le processus:

1. Réunir les conservateurs du PNVi centre, est, nord, RMNP, QENP et SNP pour discuter des idées de cette réunion et concevoir un plan d'action avec des activités spécifiques – la date du 9 juillet 2003 a été proposée pour la première réunion
2. Travailler sur la structure de coordination pour la collaboration transfrontalière par e-mail d'abord et après par des réunions et accords formels – WCS va développer cette discussion basée sur le cadre de travail du PICG
3. Mettre ensemble des informations qui aideraient à promouvoir le 'Grand landscape des Virunga' et chercher des fonds auprès de différents bailleurs pour la région – WCS doit travailler sur l'idée avec la contribution des participants

## ANNEXE 1. EXPOSES

### **Discours d'ouverture par le Directeur Général de UWA**

La réunion a été ouverte officiellement par le Directeur Général de UWA le Dr. Arthur Mugisha. Le Directeur a apprécié l'initiative de WCS d'organiser la séance et l'importance de la collaboration transfrontalière. Il a cependant encouragé les participants de centrer leurs discussions afin d'aider UWA à réaliser sa mission. Il a ainsi demandé aux participants de :

- penser aux plans à long terme pour assurer la durabilité de la conservation et du développement.
- mettre en place des stratégies pouvant conduire à la vision comme fer de lance de la conservation.
- Intégrer la technologie d'information dans le processus de conservation dans le souci d'atteindre les objectifs de conservation.
- Enfin, il a insisté sur le suivi et l'évaluation des activités tout en rappelant aux organisations de conservation de leur obsession aux moyens sans prendre en compte le suivi de leurs progrès.

### **Historique de la conservation du Parc National des Virunga - Deo Mbula**

Le Parc National des Virunga est le plus ancien en Afrique, il a été créé en 1925 où il couvrait une partie Est de la RDC pour ensuite couvrir les volcans du Rwanda. L'objectif de sa création était la protection des Gorilles de montagne. Période après période, il a connu des modifications jusqu'à avoir sa morphologie actuelle.

A présent, le domaine de chasse a été presque complètement perdu au profit des implantations humaines. Le problème politique a été cité comme étant la menace principale et permanente. Nonobstant les problèmes de gestion, le PNVi est riche en biodiversité.

### ***Menaces***

- La bipolarisation politique séparant ainsi l'Est du pouvoir central de Kinshasa avec des conséquences sérieuses sur la gestion du parc.
- L'instabilité politique qui a occasionné la perte d'équipements et d'infrastructures rendant ainsi l'institution incapables pour certaines de ses activités.
- Le déploiement des militaires presque partout dans le parc avec comme conséquence, l'empiètement plus ou moins général du parc.
- L'absence d'une structure de recherche sauf le monitoring des Gorilles pour Rumangabo et Tshiaberimu
- Les autres menaces ont traités aux activités sur terrain et sont développées par les conservateurs

### ***Activités en cours***

- La démarcation du parc
- Le rétablissement du système de communication pour tout le parc sauf le secteur Nord
- Les activités sur terrain

### ***Recommandations pour la gestion transfrontalière***

- Renforcer la collaboration entre UWA et l'ICCN
- Appui technique au personnel de l'ICCN et fournir l'équipement pour faire face au braconnage
- Réhabilitation des infrastructures
- Délimitation du parc

**Leçons apprises par le PICG dans leur intervention dans les Volcans des Virunga et le BINP et le processus légal de la collaboration transfrontalière du Parc des Virunga et les aires protégées contiguës – Anecto Kayitare**

- La gestion transfrontalière des ressources naturelles est un concept récent – pas seulement la conservation mais aussi le développement
- Elle permet une approche de l'écosystème à la conservation
- Le nombre des aires protégées a augmenté depuis 1988
- Il existe diverses définitions de la Gestion transfrontalière des ressources naturelles (GTRN) – une aire protégées influence – t – elle l'autre seulement ou chaque aire protégée influence l'autre et vice-versa.
- Il existe différents niveaux de coopération:
  - Pas de coopération
  - Communication
  - Notification des actions urgentes
  - Collaboration – communication et réunions
  - Coordination de la planification
  - Coopération totale
- Bonne pratique dans la GTRN
  - Identification des valeurs communes
  - Implication et intérêts des populations locales
  - Obtention et maintien de l'appui des décideurs
  - Promotion des activités coordonnées et coopératives
  - Réalisation de la planification coordonnée et du développement des aires protégées
  - Proposer des accords de coopération
  - Travailler à travers le financement durable
  - Programmes de suivi et évaluation
  - Tenir compte de l'approche du PICG avec les conflits ou tensions armés dans les Volcans des Virunga et le Bwindi – l'approche base-sommet sur base d'une collaboration sur terrain. Puis évoluer vers la formalisation de la collaboration régionale sur base du mémorandum accepté par les autorités des trois parcs à Naïrobi.

**Perspectives de la collaboration transfrontalière, Expérience d'une aire protégées - Pontious Ezuma**

- La collaboration entre différents pays a contribué à réduire certaines menaces, plus particulièrement le braconnage des bébés gorilles.
- La langue demeure le principal obstacle pour une collaboration efficace.
- L'exploration du pétrole pose une sérieuse menace à la conservation et au tourisme dans la région.
- Il a été suggéré que le Swahili puisse être promu considérant qu'il peut être partagé entre les parties comparativement au Français ou à l'Anglais. Cela n'a pas résolu le duel sachant que les bailleurs se sentent mieux en parlant soit le Français soit l'Anglais moins qu'avec le swahili.

**Présentation sur le programme Landscape de WCS et ses activités dans le Rift Albertin - Dr. Andrew Plumptre**

Les activités de WCS dans la région sont centrées sur la conservation de la biodiversité du Rift Albertin. Cette région est très riche en terme d'espèces et de conservation en général, ayant le nombre le plus élevé des vertébrés endémiques et le nombre total des espèces en Afrique continentale. Le Grand Landscape Virunga est probablement le plus riche des séries des aires protégées contiguës de grande importance pour la conservation en Afrique. Le parc des Virunga est dans une situation terriblement difficile et nécessite l'appui que la collaboration transfrontalière peut lui fournir. Les parcs Ougandaises bénéficieront aussi de cette collaboration mixte.

WCS appuie la conservation par

- la recherche appliquée de la biodiversité du Rift Albertin entre et dans les aires protégées
- l'appui de formation des cadres nationaux des aires protégées – surtout pour les besoins de recherche et monitoring
- l'appui direct à la protection des sites au Rwanda et en RDCongo.

**Programme et plan de WWF en RDCongo et en Ouganda – D. Duli & Y. Bisidi**

*Activités dans la région*

Le Fond Mondial pour la Nature (WWF) est une organisation de conservation qui oeuvre pour la promotion de la conservation des forêts par l'implication et la participation des communautés locales dans le partage des ressources et la définition des stratégies. Il appuie le Parc National des Monts Rwenzori depuis les années 1990 mais il avait arrêté durant les attaques de l'ADF qui s'est servi du parc comme arrière-base. Il planifie une nouvelle phase pour appuyer ce parc et facilite le processus de planification de gestion dudit parc.

Le WWF travaille aussi avec les communautés autour du PNVi depuis plusieurs années.

Il réalise ce travail à travers 5 stratégies principales de conservation

- 1.) Garantir l'intégrité du Parc National des Virunga avec les habitats hors parc. Il intervient dans diverses activités;
  - la publicité du parc
  - la démarcation des limites du parc
  - Monitoring et évaluation des activités du parc
- 2.) Les programmes socio-économiques par l'implication des communautés locales dans la gestion du parc
- 3.) L'amélioration de l'image du parc
- 4.) Le renforcement des capacités des agents de l'ICCN et des leaders des communautés
- 5.) Participation aux activités transfrontalières

## **Projet Eléphants, Cultures et population - Wilber Wejuli**

### ***Objectifs***

- Monitoring de la population d'Eléphants à Ishasha, dynamique et distribution
- Monitoring de la transmigration des Eléphants à Ishasha
- Interactions Humain Eléphant à Ishasha
- Renforcement des capacités

### ***Activités***

Suivi des mouvements des Eléphants en relation avec leur dynamique démographique et distribution. Le projet suit les mouvements des éléphants et les aspects socio-économiques de leurs mouvements comme la déprédation des cultures. Et ce depuis avril 2001.

### ***Recommandation pour la collaboration transfrontalière***

Le projet n'a pas de mandat officiel de suivre les éléphants au-delà des frontières, cette collaboration aiderait à dépasser cette barrière une fois mis en oeuvre. Il y a un besoin croissant pour le monitoring des mouvements des deux côtés, ce qui permettrait d'estimer la population et faciliterait le programme MIKE.

### **CARE - Edward Mukakanya**

CARE travaille avec les communautés autour du Lac Georges et du Parc Nation Queen Elizabeth pour résoudre le problème de l'utilisation abusive des ressources naturelles du parc et du lac. Parmi les réalisations, on peut noter : l'appui à la conception d'un plan de gestion du QENP, la plantation d'arbres, la mise en place des groupes d'actions au niveau local, réduction des problèmes de déprédation des cultures autour du QENP avec des clôtures et des fosses, collaboration entre UWA et les communautés pour la mise en oeuvre des mécanismes de partage des ressources.

Une collaboration régionale est souhaitée pour inclure la RDCongo à partir du moment où CARE n'applique pas les mêmes stratégies de l'autre côté du QENP en RDCongo serait recommandable.

### **Le Programme DFGF en DRC - I. Chifundera**

DFGF Europe appuie la protection des gorilles du MontTshiaberimu. Leurs activités se concentrent sur l'appui à l'ICCN pour ce qui concerne les gardes, la recherche/ monitoring des populations des Gorilles, la conservation communautaire autour du PNVi (Nord) pour réduire l'impact des communautés sur les ressources.

### **Le programme Parcs pour la paix - C. Sikubwabo**

#### ***Objectifs***

Promouvoir la conservation et l'utilisation durable des ressources naturelles en période de conflit et appuyer l'amélioration des conditions de vie des communautés locales.

Ce projet est implanté au PNVi, PNV et à la forêt de Kibira.

***Activités***

- Créer un système d’alerte pour les parcs
- Mettre en place un code de conduite de gestion des parcs en temps de tension et d’insécurité
- Information des autorités des parcs sur la biodiversité des parcs
- Fournir l’appui aux communautés locales
- La démarcation des limites du parc.